

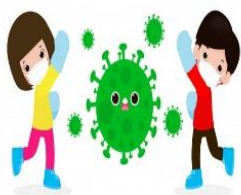
# PROTOCOLO Y MEDIDAS HIGIÉNICO SANITARIAS

## PARA EL DESARROLLO DEL CAMPUS DE VERANO 2020

1

### Mantenimiento de instalaciones

- \* Materiales y productos de limpieza
- \* Higienización de espacios comunes
- \* Higienización de baños y duchas.
- \* Material de actividades y material deportivo



### Participantes y Staff técnico

2

- \* Normas de higiene diaria
- \* Formación
- \* Controles rutinarios

3

### Actividades

- \* Todas las actividades se realizarán dentro del mismo complejo o límites del mismo, garantizando un espacio seguro de convivencia.



### Día a día de nuestro campus

4

- \* **Zona Roja:** Nadie ajeno al campus puede pasar.
- \* **Zona de tránsito:** es necesario pasar un control y desinfección para pasar a la zona verde.
- \* **Zona verde:** zona con posibilidad mínima de contagio.

5

### Documentación y normativa

- \* Cada familia deberá firmar la documentación especial.
- \* Si un participante no pasa la aduana de seguridad será remitido a las familias (con posibilidad de volver más adelante)
- \* Si durante el transcurso del campus, un familiar de un participante se contagia, será comunicado de manera inmediata a la organización.



**1. Mantenimiento de instalaciones:** Al limpiar las instalaciones se utilizarán los productos de limpieza recomendados por las autoridades sanitarias y de acuerdo a las fichas de seguridad respetando su dosificación.

➤ Materiales y productos de limpieza:

- ❖ Guantes de látex o nitrilo.
- ❖ Mascarillas según normativa.
- ❖ Lejía/etanol.
- ❖ Jabón.
- ❖ Papeleras y bolsas de basura.
- ❖ Dispensador de jabón.
- ❖ Dispensador de papel.

➤ Higienización de espacios comunes:

- ❖ Se ubicarán dispensadores de gel desinfectante y papel de manos
- ❖ Higienización diaria de espacios, haciendo hincapié en pomos, barandillas y superficies.
- ❖ Aumentar la frecuencia de ventilación diaria de los espacios cerrados.
- ❖ No se permitirá el uso libre de fuentes de agua, el uso de la fuente estará supervisado por el monitor siguiendo las medidas de higiene y desinfección indicadas.

➤ Higienización de baños y duchas.

- ❖ Ubicar dispensadores de jabón y papel de manos.
- ❖ Habrá una persona de limpieza exclusiva para la zona de inodoros haciendo hincapié en zonas comunes y/o con mayor actividad.

➤ Material de actividades y material deportivo:

- ❖ Desinfección de material antes de su uso en todas las modalidades de campus y en los cambios de turno/grupo.
- ❖ Se evitarán materiales acuosos.
- ❖ No se realizarán actividades que impliquen compartir comida, o coger objetos con la boca o similar.

**2. Participantes y staff campus:** Como norma común, se seguirán las recomendaciones del Ministerio de Sanidad a la hora de evitar contagios entre los participantes.

➤ Normas de higiene diaria:

- ❖ Desinfección de manos en entrada y salida de espacios comunes.
- ❖ Fomentar hábitos correctos de higiene mediante dinámicas y actividades (cambio de ropa a diario, lavado de manos, higiene bucal...).
- ❖ Calzado exclusivo para los entrenamientos.
- ❖ Prohibido compartir cantimploras, mochilas, comida...
- ❖ Se evitarán actividades de muchos participantes, es decir, grandes actividades en las que se reúnan varios grupos.
- ❖ Los grupos serán de 9 participantes por monitor

➤ Formación:

- ❖ Se realizará una formación para toda la plantilla de trabajo para explicar todos los protocolos vigentes en ese momento, cada tipología de trabajador conocerá de manera exhaustiva su área y todas sus actuaciones. Todos los trabajadores estarán dotados de EPIs (Equipos de protección individual), siguiendo el protocolo establecido.
- ❖ Para todos los participantes antes del inicio del campus, el coordinador junto con los monitores y sus grupos (por turnos), darán una formación a todos los participantes haciendo hincapié en la responsabilidad individual/social y las normas de higiene y convivencia. Esta formación será parte transversal del programa de formación durante el campus, dedicando tiempo diariamente a través de actividades.

➤ Controles rutinarios:

- ❖ Toma de temperatura en la entrada al campus.
- ❖ Registro diario de cada participante y miembro del staff.
- ❖ Responsable de seguimiento y evaluación del protocolo. Dentro de cada campus existirá un equipo responsable de que se encarga de la aplicación del protocolo al 100%.

**3. Actividades:**

- ❖ Tras recomendación del Ministerio de Sanidad, todas las actividades se realizarán dentro del mismo complejo o límites del mismo garantizando un espacio seguro de convivencia.

#### 4. Día a día de nuestros campus:

- Para un mayor control del espacio donde desarrollaremos el campus, vamos a sectorizar todas las instalaciones. Dividiremos los espacios en 3.
  - ❖ Zona Roja – Externa: Asumimos que todo y todos los que están en esta zona pueden estar contaminados ya que desconocemos su procedencia. Nadie ajeno al campus (padres, madres, familiares...), puede pasar de esta zona ni tendrá contacto con nadie más allá de su hijo/familiar.
  - ❖ Zona de Tránsito: Para poder entrar o salir a la zona verde, es necesario pasar un control y desinfección donde rebajar la posibilidad de introducir el virus. Las instalaremos en todos los puntos de encuentro y recogida de los participantes, así como en las zonas de entrada de proveedores.
  - ❖ Zona Verde – Limpia: Asumimos que todo y todos los que estamos dentro de esta zona estamos libres de virus, por tanto, la posibilidad de contagio en ella es mínima.

Entrada y Salida de participantes: Aduanas en Puntos de encuentro.

Cada día para entrar al campus el participante deberá pasar la zona de tránsito o aduanas:

- Organización de aduana de seguridad:
  - ❖ Organizada por estaciones.
    - Estación 1: Servicio de bienvenida.
      - Bienvenida al participante y explicación del circuito de seguridad.
    - Estación 2: Toma de temperatura.
    - Estación 3:
      - Limpieza de suela de zapatos.
      - Limpieza de manos.
    - Estación 4: Acceso al campus.
  - ❖ Respetando la distancia social.
  - ❖ Realizada por turnos si fuera necesario.

Además, dentro de la zona Verde / limpia pondremos pequeñas aduanas para reforzar la seguridad de dicha zona, que conste de:

- Limpieza a manos con gel hidroalcohólico.
- Limpieza de suela de los zapatos.

Estas mini aduanas estarán localizadas en la entrada / salida de:

- Vestuarios.
- Zona de actividades.

## 5. Documentación y normativa.

Cada familia deberá firmar la documentación especial:

- ❖ Todas las familias deberán aceptar una declaración responsable donde garanticen que la salud del participante (y las personas con las que convive) durante los 14 días previos a la entrada del campus ha sido la adecuada y no ha sufrido ningún síntoma como tos, fiebre, cansancio o falta de aire y no haber estado en contacto con nadie con dicha sintomatología.
- ❖ Se exime a la Escuela Isaac Newton de cualquier responsabilidad respecto al estado de salud del participante, excepto de las dolencias que le pudieran ocasionar la práctica deportiva en el Campus.
- Si un participante no pasa la aduana de seguridad:
  - ❖ Será remitido a las familias y se le propondrá cambio de semana de campus durante el 2020 o 2021.
- Si durante el transcurso del campus, se detecta el contagio de un familiar de un participante será comunicado de inmediato a la organización del campus para que esta tome las medidas necesarias que el Ministerio y los servicios sanitarios indiquen.
- Ante la aparición de síntomas una vez que el participante esté en el campus: Abandonará de inmediato el campus o no ira ese día al mismo. Se le ofrecerá recuperar los días no disfrutados durante otra semana del 2020 una vez pasada la cuarentena pertinente.